

# 見積参考資料

## 工事名 R8馬土 中野谷川 美・美馬水久保他 管理用道路工事

### ◇経費情報◇

工種区分	道路改良工事
単価地区	美馬1
単価使用年月	令和8年6月
施工地域・工事場所	補正無し（地方部 施工場所が一般交通等の影響を受けない場合）
前金支出割合	補正を行わない
契約保証	金銭的保証
現場環境改善費	計上しない
週休2日確保工事に係る経費補正	週休2日（月単位）

### 注意

「見積参考資料」は入札参加者の迅速で適正な工事費の見積りのための一資料であり、請負契約を拘束するものではない。

# 設計内訳書 (本01)

工事名	R 8馬土 中野谷川 美・美馬水久保他 管理用道路工事				事業区分 工事区分	河川改修 河川修繕	
工事区分・工種・種別・細別	規格	単位	数量	単価	金額	数量・金額増減	摘要
河川修繕		式	1				
管理用通路工		式	1				
作業土工		式	1				
床掘り(掘削)	土質:土砂	m3	80				単 1号
床掘り	土質:土砂	m3	70				単 2号
埋戻し	土質:土砂	m3	20				単 3号
基面整正		m2	38				単 4号
土砂等運搬	土質:土砂(岩塊・玉石混り土含む)	m3	130				単 5号
処分費 (L=1.6km)		m3	130				単 6号
道路改良		式	1				
擁壁工		式	1				
場所打擁壁工		式	1				
基礎材	基礎材規格:再生クッション40~0, 敷厚:0.2m	m2	43				単 7号

# 設計内訳書 (本01)

工事名	R 8馬土 中野谷川 美・美馬水久保他 管理用道路工事				事業区分 工事区分	河川改修 道路改良	
工事区分・工種・種別・細別	規格	単位	数量	単価	金額	数量・金額増減	摘要
コンクリート	擁壁の種類:重力式・もたれ式擁壁, 擁壁の平均高さ:2.5m, コンクリート規格:18-8-40(高炉), 養生費:一般養生, コンクリート夜間割増:無し	m3	100				単 8号
型枠	型枠の種類:一般型枠	m2	260				単 9号
足場	安全ネット:無し	掛m2	260				単 10号
目地板	目地板の種類:瀝青繊維質目地板t=10	m2	10				単 11号
水抜パイプ	管径・管種類:VP-65, フィルター:無し	m	33				単 12号
裏石積	t=200	m2	34				単 13号
場所打擁壁工 平張コンクリート		式	1				
コンクリート	コンクリート規格:18-8-25(BB)	m3	5				単 14号
目地板	目地板の種類:瀝青繊維質目地板t=10	m2	1				単 15号
舗装		式	1				
舗装工		式	1				
舗装準備工		式	1				
不陸整正	補足材:無し	m2	584				単 16号

# 設計内訳書 (本01)

工事名	R 8馬土 中野谷川 美・美馬水久保他 管理用道路工事				事業区分 工事区分	河川改修 舗装		
工事区分・工種・種別・細別	規格	単位	数量	単価	金額	数量・金額増減	摘要	
アスファルト舗装工		式	1					
上層路盤(車道・路肩部)	路盤材種類:再生粒度調整碎石 RM-30, 仕上り厚:150mm	m2	584				単 17号	
表層(車道・路肩部)	材料種類:再生密粒度アスコン(13), 舗装厚:50mm, 平均幅員:3.0m超	m2	584				単 18号	
仮設工		式	1					
交通管理工		式	1					
交通誘導警備員	A	人日	20				単 19号	
直接工事費		式	1					
共通仮設		式	1					
共通仮設費		式	1					
技術管理費		式	1					
土質等試験費		式	1				内 1号	
共通仮設費(率計上)		式	1					
純工事費		式	1					

# 設計内訳書 (本01)

工事名	R 8馬土 中野谷川 美・美馬水久保他 管理用道路工事				事業区分 工事区分	河川改修 舗装		
工事区分・工種・種別・細別	規格	単位	数量	単価	金額	数量・金額増減	摘要	
現場管理費		式	1					
工事原価		式	1					
一般管理費等		式	1					
工事価格		式	1					
消費税額及び地方消費税額		式	1					
工事費計		式	1					

# 一式当り内訳書

単価使用年月	2026.06
歩掛適用年月	2026.06
労務調整係数	1.000-00000 0.0 0

内 1号	土質等試験費							
名称・規格	条件	単位	数量	単価	金額	数量・金額増減	摘要	
土質等試験費(一式入力)		式	1				単 25号	
合計								

# 1次単価表

単価使用年月	2026.06
歩掛適用年月	2026.06
労務調整係数	1.000-00000 0.0 0

単 1号	床掘り(掘削)	土質:土砂	単位	m3	単位数量	1	単価	
名称・規格		条件	単位	数量	単価	金額	摘要	
掘削		土砂,片切掘削	m3	1				
合計								
単価							円/m3	

# 1次単価表

単価使用年月	2026.06
歩掛適用年月	2026.06
労務調整係数	1.000-00000 0.0 0

単 2号	床掘り	土質:土砂	単位	m3	単位数量	1	単価	
名称・規格		条件	単位	数量	単価	金額	摘要	
床掘り		土砂,標準,無し,無し	m3	1				
合計								
単価							円/m3	

# 1次単価表

単価使用年月	2026.06
歩掛適用年月	2026.06
労務調整係数	1.000-00000 0.0 0

単 3号	埋戻し	土質:土砂	単位	m3	単位数量	1	単価	
名称・規格		条件	単位	数量	単価	金額	摘要	
埋戻し		最大埋戻幅1m未満	m3	1				
合計								
単価							円/m3	

# 1次単価表

単価使用年月	2026.06
歩掛適用年月	2026.06
労務調整係数	1.000-00000 0.0 0

単 4号	基面整正		単位	m2	単位数量	1	単価	
名称・規格		条件	単位	数量	単価	金額	摘要	
基面整正			m2	1				
合計								
単価							円/m2	

# 1次単価表

単価使用年月	2026.06
歩掛適用年月	2026.06
労務調整係数	1.000-00000 0.0 0

単 5号	土砂等運搬	土質:土砂(岩塊・玉石混り土含む)	単位	m3	単位数量	1	単価	
名称・規格		条件	単位	数量	単価	金額	摘要	
土砂等運搬		標準,バックホウ山積0.8m3(平積0.6m3),土砂(岩塊・玉石混り土含む),無し,2.0km以下	m3	1				
合計								
単価							円/m3	

# 1次単価表

単価使用年月	2026.06
歩掛適用年月	2026.06
労務調整係数	1.000-00000 0.0 0

単 6号	処分費 (L=1.6km)		単位	m3	単位数量	1	単価	
名称・規格		条件	単位	数量	単価	金額	摘要	
処分費(m3)			m3	1			単 20号	
合計								
単価							円/m3	

# 1次単価表

単価使用年月	2026.06
歩掛適用年月	2026.06
労務調整係数	1.000-00000 0.0 0

単 7号	基礎材	基礎材規格:再生クワッシャラン40~0, 敷厚:0.2m	単位	m2	単位数量	1	単価	
名称・規格		条件	単位	数量	単価	金額	摘要	
基礎碎石		17.5cmを超え20.0cm以下, 再生クワッシャラン 40~0, 全ての費用	m2	1				
合計								
単価							円/m2	

# 1次単価表

単価使用年月	2026.06
歩掛適用年月	2026.06
労務調整係数	1.000-00000 0.0 0

単 8号	コンクリート	擁壁の種類:重力式・もたれ式擁壁, 擁壁の平均高さ:2.5m, コンクリート規格:18-8-40(高炉), 養生費:一般養生, コン	単位	m3	単位数量	1	単価	
名称・規格		条件	単位	数量	単価	金額	摘要	
コンクリート(場所打擁壁)		18-8-40(高炉), 一般養生, 延長無し	m3	1				
合計								
単価							円/m3	

# 1 次単価表

単価使用年月	2026.06
歩掛適用年月	2026.06
労務調整係数	1.000-00000 0.0 0

単 9号	型枠	型枠の種類:一般型枠	単位	m2	単位数量	1	単価	
名称・規格		条件	単位	数量	単価	金額	摘要	
	型枠	一般型枠, 鉄筋・無筋構造物	m2	1				
	合計							
	単価						円/m2	

# 1 次単価表

単価使用年月	2026.06
歩掛適用年月	2026.06
労務調整係数	1.000-00000 0.0 0

単 10号	足場	安全柵:無し	単位	掛m2	単位数量	1	単価	
名称・規格		条件	単位	数量	単価	金額	摘要	
	足場工	単管傾斜足場, 不要, 標準(1.0)	掛m2	1				単 21号
	合計							
	単価						円/掛m2	

# 1次単価表

単価使用年月	2026.06
歩掛適用年月	2026.06
労務調整係数	1.000-00000 0.0 0

単 11号	目地板	目地板の種類:瀝青繊維質目地板t=10	単位	m2	単位数量	1	単価	
名称・規格		条件	単位	数量	単価	金額	摘要	
目地板		30m2未満,瀝青繊維質目地板t=10	m2	1				
合計								
単価							円/m2	

# 1次単価表

単価使用年月	2026.06
歩掛適用年月	2026.06
労務調整係数	1.000-00000 0.0 0

単 12号	水抜パイプ	管径・管種類:VP-65,フィルター:無し	単位	m	単位数量	1	単価	
名称・規格		条件	単位	数量	単価	金額	摘要	
材料費(m)			m	1			単 22号	
合計								
単価							円/m	

# 1次単価表

単価使用年月	2026.06
歩掛適用年月	2026.06
労務調整係数	1.000-00000 0.0 0

単 13号	裏石積	t=200	単位	m2	単位数量	1	単価	
名称・規格		条件	単位	数量	単価	金額	摘要	
拾石積(裏石積)		厚さ20cm, 18- 8-25(20) 高炉, 割栗石150-200mm	m2	1			単 23号	
合計								
単価							円/m2	

# 1次単価表

単価使用年月	2026.06
歩掛適用年月	2026.06
労務調整係数	1.000-00000 0.0 0

単 14号	コンクリート	コンクリート規格：18-8-25(BB)	単位	m3	単位数量	1	単価	
名称・規格		条件	単位	数量	単価	金額	摘要	
コンクリート		無筋・鉄筋構造物, コンクリートポンプ車打設, 18-8-25(高炉), 10m3以上100m3未満, 一般養生, 延長無し, 全ての費用	m3	1				
合計								
単価							円/m3	

# 1次単価表

単価使用年月	2026.06
歩掛適用年月	2026.06
労務調整係数	1.000-00000 0.0 0

単 15号	目地板	目地板の種類:瀝青繊維質目地板t=10	単位	m2	単位数量	1	単価	
名称・規格		条件	単位	数量	単価	金額	摘要	
目地板		30m2未満,瀝青繊維質目地板t=10	m2	1				
合計								
単価							円/m2	

# 1次単価表

単価使用年月	2026.06
歩掛適用年月	2026.06
労務調整係数	1.000-00000 0.0 0

単 16号	不陸整正	補足材:無し	単位	m2	単位数量	1	単価	
名称・規格		条件	単位	数量	単価	金額	摘要	
不陸整正		無し,全ての費用	m2	1				
合計								
単価							円/m2	

# 1 次単価表

単価使用年月	2026.06
歩掛適用年月	2026.06
労務調整係数	1.000-00000 0.0 0

単 17号	上層路盤(車道・路肩部)	路盤材種類:再生粒度調整碎石 RM-30, 仕上り厚:150mm	単位	m2	単位数量	1	単価	
名称・規格		条件	単位	数量	単価	金額	摘要	
上層路盤(車道・路肩部)		再生粒度調整碎石 RM-30, 150mm, 1層施工, 全ての費用	m2	1				
合計								
単価							円/m2	

# 1 次単価表

単価使用年月	2026.06
歩掛適用年月	2026.06
労務調整係数	1.000-00000 0.0 0

単 18号	表層(車道・路肩部)	材料種類:再生密粒度アスコン(13), 舗装厚:50mm, 平均幅員:3.0m超	単位	m2	単位数量	1	単価	
名称・規格		条件	単位	数量	単価	金額	摘要	
表層(車道・路肩部)		3.0m超, 50mm, 再生密粒度アスコン(13), フライムコート PK-3, 全ての費用	m2	1				
合計								
単価							円/m2	

# 1次単価表

単価使用年月	2026.06
歩掛適用年月	2026.06
労務調整係数	1.000-00000 0.0 0

単 19号	交通誘導警備員	A	単位	人日	単位数量	1	単価	
名称・規格		条件	単位	数量	単価	金額	摘要	
	交通誘導警備員A		人日	1			単 24号	
	合計							
	単価						円/人日	

## 2次単価表

単価使用年月	2026.06
歩掛適用年月	2026.06
労務調整係数	1.000-00000 0.0 0

単 20号	処分費(m3)		単位	m3	単位数量	100	単価	
名称・規格		条件	単位	数量	単価	金額	摘要	
	処分費 処分費		m3	100				
	合計							
	単価						円/m3	

# 2次単価表

単価使用年月	2026.06
歩掛適用年月	2026.06
労務調整係数	1.000-00000 0.0 0

単 21号	足場工	単管傾斜足場, 不要, 標準(1.0)	単位	掛m2	単位数量	100	単価	
名称・規格		条件	単位	数量	単価	金額	摘要	
	土木一般世話役		人	1.5				
	とび工		人	4.5				
	普通作業員		人	2.7				
	ラフテレンクレーン[油圧伸縮シブ型] 25t吊		日	0.8				
	諸雑費(率+まるめ)		式	1				
	合計							
	単価							円/掛m2

## 2次単価表

単価使用年月	2026.06
歩掛適用年月	2026.06
労務調整係数	1.000-00000 0.0 0

単 22号	材料費(m)	条件	単位	m	単位数量	金額	単価	摘要
	名称・規格		単位	数量	単価			
	材料費 VP65		m	1				
	合計							
	単価						円/m	

# 2次単価表

単価使用年月	2026.06
歩掛適用年月	2026.06
労務調整係数	1.000-00000 0.0 0

単 23号	拾石積(裏石積)	厚さ20cm, 18- 8-25(20) 高炉, 割栗石150-200mm	単位	m2	単位数量	50	単価	
名称・規格		条件	単位	数量	単価	金額	摘要	
	割栗石 150-200mm		m3	11.4				
	生コンクリート 18-8-25(20) 高炉		m3	1.7				
	土木一般世話役		人	1				
	普通作業員		人	8.7				
	合計							
	単価							円/m2

## 2次単価表

単価使用年月	2026.06
歩掛適用年月	2026.06
労務調整係数	1.000-00000 0.0 0

単 24号	交通誘導警備員A		単位	人日	単位数量		1	単価	
名称・規格		条件	単位	数量	単価	金額	摘要		
	交通誘導警備員A		人	1					
	諸雑費(まるめ)		式	1					
	合計								
	単価								円/人日

## 2次単価表

単価使用年月	2026.06
歩掛適用年月	2026.06
労務調整係数	1.000-00000 0.0 0

単 25号	土質等試験費(一式入力)		単位	式	単位数量		1	単価	
名称・規格		条件	単位	数量	単価	金額	摘要		
	土質等試験費		式	1					
	合計								

# 機労材集計リスト（機械）

工事名	R8馬土 中野谷川 美・美馬水久保他 管理用道路工事					
単価コード	名称	規格	単位	数量	金額	摘要
L001010007	バックホウ(クローラ) [標準]	山積0.8m3(平積0.6m3)	日	0.763	7,782	
L001050002	ロードローラ[マカダム]	運転質量10～12t	日	1.629	8,462	
L001060004	タイヤローラ[普通型]	運転質量13～14t	日	1.619	8,409	
L001130006	ラフテレンクレーン[油圧伸縮シブ型]	25t吊	日	2.08	110,656	
L001180001	タンク及びバンプ	質量 60～80kg	日	0.823	534	
L001210002	アスファルトフィニッシャ	[ホイール型]舗装幅2.3～6.0m	日	0.315	10,330	
M000202090	バックホウ(クローラ型) [標準型・超低騒音型]	排出ガス対策型(第3次基準値) 山積0.8m3	供用日	0.488	9,800	
M000202123	バックホウ(クローラ) [後方超小旋回・超低騒音]	排出ガス対策型(2014年規制) 山積0.45m3	供用日	0.307	5,590	
M000301005	ダンプトラック[オンロード・ディーゼル]	10t積級	供用日	1.788	37,271	
M000701021	モータグレーダ [土工用]	排出ガス対策(2014年規制) フレッド幅3.1m	供用日	1.26	47,368	
M000903010	コンクリートポンプ車[トラック架装・フォーム式]	圧送能力 90～110m3/h	供用日	1.334	70,405	
	合計額				316,607	



R8馬土 中野谷川 美・美馬水久保他 管理用道路工事

中野谷川

美馬市美馬町水久保他

数量計算書

徳島県美馬県土整備事務所

数量総括表

事業区分：河川改修  
工事区分：築堤・護岸

工種	種別	細別	規格	単位	数量	計上数量	摘要
管理用通路工				式	1	1	
	作業土工			式	1	1	
		床堀(掘削)	【土砂】	m3	80.1	80	
		床掘り	【土砂】	m3	72.1	70	
		埋戻し	【土砂】	m3	20.2	20	
		基面修正		m2	38.1	38	
		土砂等運搬	【土砂】	m3	129.8	130	
		残土等処分		m3	129.8	130	
擁壁工				式	1	1	
	場所打擁壁工			式	1	1	
		基礎砕石	RC-40 t=200	m2	43.4	43	
		コンクリート	$\sigma_{ck} \geq 18\text{N/mm}^2$	m3	100.3	100	
		型枠	無筋構造物	m2	264.2	260	
		足場工	単管傾斜足場	掛m2	264.2	260	
		目地材	瀝青質目地材 t=10	m2	10.0	10	
		水抜管	VP Φ65	m	33.4	33	
		裏石積	t=200	m2	34.1	34	
	場所打擁壁工	平張コンクリート		式	1	1	
		コンクリート	$\sigma_{ck} \geq 18\text{N/mm}^2$	m3	5.2	5	
		目地材	瀝青質目地材 t=10	m2	0.5	1	
舗装工				式	1	1	
	舗装準備工			式	1	1	
		不陸修正	補足材無し	m2	583.7	584	
	アスファルト舗装			式	1	1	
		アスファルト舗装【車道】		式	1	1	
		上層路盤	再生粒調砕石(RM-30) t=150	m2	583.7	584	
		表層	再生密粒度AS t=50	m2	583.7	584	
仮設工				式	1	1	
	交通管理工			式	1	1	
		交通誘導警備員A		人日	20	20	





# 一般計算書

種 別：残土処理工

細別／規格	算 式 / 図	数 量
土砂等運搬 【土砂】	80.1+72.1-20.2/0.9	129.8 m <sup>3</sup>
残土等処分	80.1+72.1-20.2/0.9	129.8 m <sup>3</sup>







## 数量集計表

種 別：場所打擁壁工

規 格：

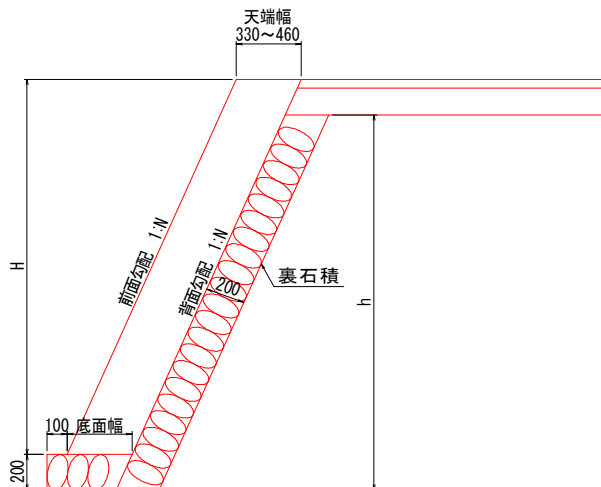
種 別	細 別	規 格	単 位	一般計算書					合 計	摘 要
場所打擁壁工	張コンクリート工									
	コンクリート	$\sigma_{ck} \geq 18\text{N/mm}^2$	m <sup>3</sup>	100.3					100.3	
	型 枠	無筋構造物	m <sup>2</sup>	264.2					264.2	
	目地材	瀝青質目地材 t=10	m <sup>2</sup>	10.0					10.0	
	水抜管	VP Φ65	m	33.4					33.4	
	基礎砕石	RC-40 t=200	m <sup>2</sup>	43.4					43.4	
	基面整正		m <sup>2</sup>	38.1					38.1	
	裏石積	t=200	m <sup>2</sup>	34.1					34.1	
	足場工	単管傾斜足場	掛m <sup>2</sup>	264.2					264.2	
	平張コンクリート									
	コンクリート	$\sigma_{ck} \geq 18\text{N/mm}^2$	m <sup>3</sup>	5.2					5.2	
	目地材	瀝青質目地材 t=10	m <sup>2</sup>	0.5					0.5	

# 単位数計算書

細 別：張コンクリート工  
規 格： $\sigma_{ck} \geq 18\text{N/mm}^2$

1.000式当り

略 図



数量表 1.0m当り

名称	規格寸法	単位	算式・数量
コンクリート	$\sigma_{ck} \geq 18\text{N/mm}^2$	m <sup>3</sup>	全体A=H×(前面勾配×H+天端幅) 空箇所A=H×(前面勾配×H)×0.5+H×(背面勾配×H)×0.5 コンクリート=全体A-空箇所A
型枠	無筋構造物	m <sup>2</sup>	前面勾配係数×H
目地材	瀝青質目地材 t=10	m <sup>2</sup>	コンクリート数量/10
水抜管	VP Φ65	m	コンクリート数量/3
基礎碎石	RC-40 t=200	m <sup>2</sup>	((底面幅+100)+(底面幅+100-背面勾配×0.2))/2
基面整正	t=200	m <sup>2</sup>	底面幅+100-背面勾配×0.2
裏石積	t=200	m <sup>2</sup>	背面勾配係数×h
足場工	単管傾斜足場	掛m <sup>2</sup>	前面勾配係数×H

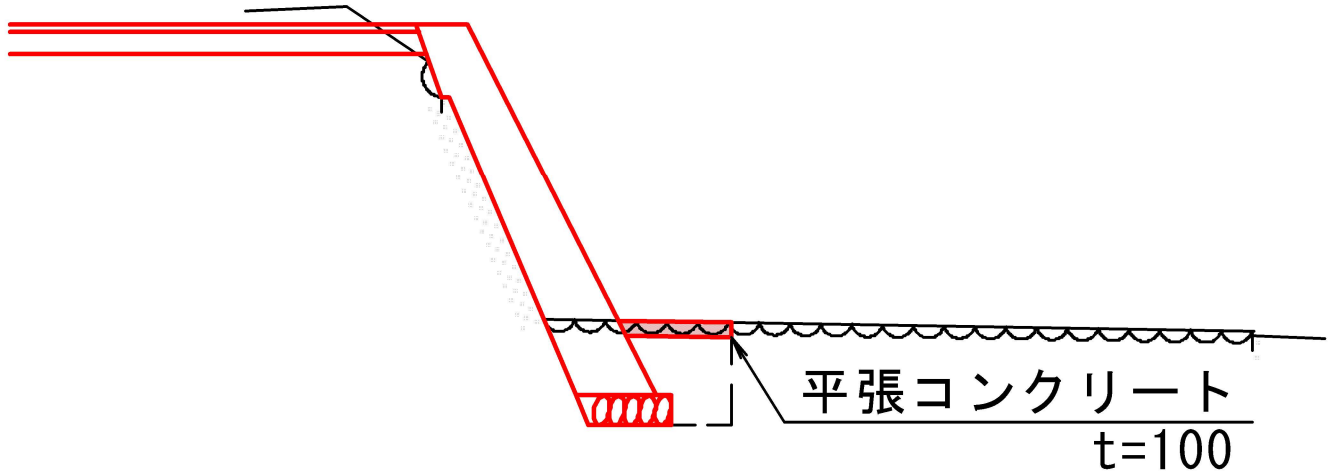
材料/規格	算 式	数 量
コンクリート $\sigma_{ck} \geq 18\text{N/mm}^2$	別紙計算書参照	100.3 m <sup>3</sup>
型枠 無筋構造物	別紙計算書参照	264.2 m <sup>2</sup>
目地材 瀝青質目地材 t=10	コンクリート数量/10 A=100.31/10=10.031	10.0 m <sup>2</sup>
水抜管 VP Φ65	コンクリート数量/3 A=100.31/3=33.437	33.4 m
基礎碎石 RC-40 t=200	別紙計算書参照	43.4 m <sup>2</sup>
基面整正	別紙計算書参照	38.1 m <sup>2</sup>
裏石積 t=200	別紙計算書参照	34.1 m <sup>2</sup>
足場工 単管傾斜足場	別紙計算書参照	264.2 掛m <sup>2</sup>

# 単位数計算書

細別：平張コンクリート  
規 格： $\sigma_{ck} \geq 18\text{N/mm}^2$

1.000式当り

略 図



材料/規格	算 式	数 量
平張コンクリート $\sigma_{ck} \geq 18\text{N/mm}^2$	平張コンクリート面積 $A = 52.0 = A$ $V = 52.0 \times 0.1 = 5.200$	5.2 m <sup>3</sup>
目地材 瀝青質目地材 t=10	コンクリート数量/10 $A = 5.200 / 10 = 0.520$	0.520 m <sup>2</sup>













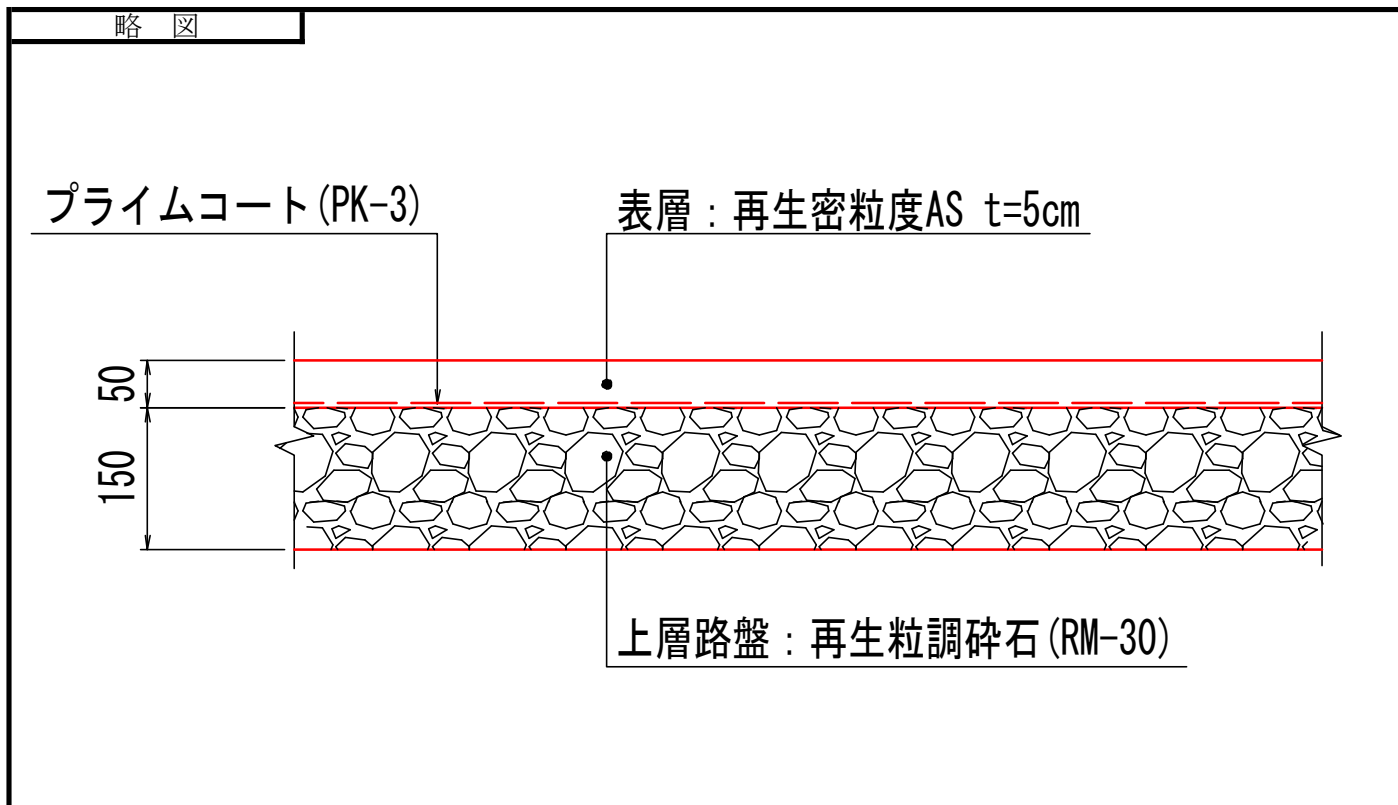




# 単位数量計算書

細別：アスファルト舗装【車道】  
規格：t=50

1.000式当り



材料／規格	算 式	数 量
表層 再生密粒度AS t=50	舗装工詳細図参照 舗装面積=583.835m <sup>2</sup>	583.7 m <sup>2</sup>
上層路盤 再生粒調碎石 (RM-30) t=150	舗装工詳細図参照	583.7 m <sup>2</sup>
不陸整正	舗装工詳細図参照	583.7 m <sup>2</sup>